

新刊纂圖元亨療馬集

新刊校正醫圖元亨廣馬集卷之五

○黃帝岐伯問答瘡黃論疔毒論

昔黃帝問於天師岐伯曰馬之腫毒瘡黃三症何也岐伯答曰馬之瘡黃者皆因氣血流行太過不及發之而殊也帝曰何謂發瘡何謂發黃岐伯答曰瘡者氣之衰也氣衰而血滯血滯而侵於肉理肉理澀溜而肉腐肉腐者通化爲膿故曰瘡也黃者氣之壯也氣壯使血而離經絡血離經絡溢於膚腠膚腠鬱結而血瘀血瘀者而化爲黃水故曰黃也此謂發瘡發黃氣血盛衰之別也帝曰治則同否曰不同何謂不同岐伯答曰瘡者形傷氣也先治瘡而後理氣黃者氣傷形也先導氣而後治黃此謂拔本塞源也帝曰善又曰余聞少火生氣氣凝而腫陰黃水黃陰腎木腎者何也岐伯答曰心者火

也腎者水也水得火而生熱火得水而生氣水火合而爲少陰此爲少火也內經云天爲陽而左旋地爲陰而不動是故動則陽生靜則陰生理自然也或令飲水太過停立不動陰氣生而侵於腎腎水相合水勝而火滅雖有氣而無熱也侵於臍者而爲水黃侵於袖口而爲陰黃侵於外腎而爲陰腎木腎黃也或曰腫者何也名曰寒勝則浮此之謂也問曰腎部生黃有陽症乎曰有何以分別岐伯答曰陰者硬而多痛陽者軟而不疼且陰腎木腎腫者如石如水行者臍拖勝拽但羸瘦馬氣血衰者患者甚多凡察此症于家先令觀其外形辨其寒熱或硬或軟或陰或陽然後施加針藥此謂醫家之明鑑也帝曰何以治之岐伯答曰凡治有滋陰降火暖後溫中以補腎茴香散葱酒灌之三服瘥矣帝曰瘥黃余已

知之但疔毒而未謂其道岐伯答曰疔毒者瘡黃之異名雖形殊而名異其理一也帝曰何謂爲疔岐伯答曰疔者粗也爲因乘騎地里窩遠日久鞍履失於解卸瘀汗沉於毛竅敗血凝注皮膚以致醬甲梁頭排鞍平膜兩邊發生而腫者又或汗粘鞍槽擦磨打破而傷者故曰疔也其狀有五曰黑疔筋疔氣疔水疔血疔是也帝曰何以辨之岐伯答曰乾鼓而不腫者傷其皮曰黑疔也脊關潰而有黃膜者傷其筋曰筋疔也破而有黃水出者傷其氣曰氣疔也浮而洪大無頭者傷其膜曰水疔也破而赤色多水者傷其血曰血疔也此謂五疔之別也何以治之凡治者必在晴明勿近唇巷以鋒利針刀刺破割去死皮潰肉再以防風散煎湯候溫於瘡口刷將黃水血膿洗淨黑疔者用醋麵糊調續斷散塗之筋疔氣

疥者以烏散爲末乾貼之水疔者以烏金膏貼之血疔者以葶蘆散爲末貼之已前五疔治法俱用藥水煎洗以各方貼之隔日再洗貼之凡三上者瘥矣帝曰其疔者如斯而毒者何也岐伯答曰夫毒者亦瘡也廼六腑之中毒氣血而凝也其症有十曰陰毒陽毒心毒肝毒脾毒肺毒腎毒筋毒氣毒血毒是也帝曰願聞其道岐伯答曰兩胸膛及後脰遍身而生癩癰者乃陰之毒也兩前膊及梁頭脊背而生毒腫者俗呼曰肥瘡乃陽之毒也兩牙關中及舌尖上有赤色而瘡者乃心之毒也兩眼下及淚堂中有赤瘡久而不瘥者乃肝之毒也兩唇角及口中破烈而血出者廼脾之毒也兩蒼甲及遍身毛癢而尾鬃脫落者乃肺之毒也四蹄下於垂泉穴上有瘡而出膿血者乃腎之毒也四足間蹄上寸下腕中燥

破而出膿血者乃筋之毒也兩鼻孔中及鼻頭破烈而成瘡者乃氣之毒也四趾甲焦枯堅硬步行而難者乃血之毒也此謂十毒之症也帝曰治則幾何岐伯答曰凡治者應病以方藥而嚙之湯藥而洗之膏藥而塗之末藥而貼之火針而刺之從陰而引陽從陽而引陰此謂攻毒之治也帝曰諾於此一言而終癰黃帝岐伯問答之至論也

瘡黃歌

三十六腫號瘡黃
說與醫工仔細評
馬因年少應分大
陽盛陰微榮衛強
春季不抽六脉血
夏來有失嚙消黃
熱積三焦流不散
氣壯生黃衰患瘡
氣衰血滯侵於肉
肉理淹溜漸腐傷
肉腐化膿類腫硬
此腫爲瘡莫作黃
瘡瘻本是形傷氣
氣當後理頂腎瘡
衛強使血離經絡

溢於膚腠結成囊
熱從內發因而得
消黃散嚙是奇方

血瘀腫軟成黃水
先須導氣後醫黃
識得陰陽知順逆

此迺爲黃非是瘡
六脉有針須出血
晉取馳名任播揚

○五疔歌

鞍履磨傷患黑疔
草烏散貼氣筋疔
十朝三洗三指貼

五瘡五治說分明
血疔必敷葶藶末
復本還元毛更生

黑疔短續和酸醋
水疔洗淨貼烏金

○十毒歌

馬患十毒數股醫
陽毒遍體發瘡痕
肺毒滿身毛退落
筋毒跣腫痛爲虞

逐一從頭說與知
心毒舌瘡口吐沫
腎毒蹄頭膿血流
氣毒鼻瘡呼吸大

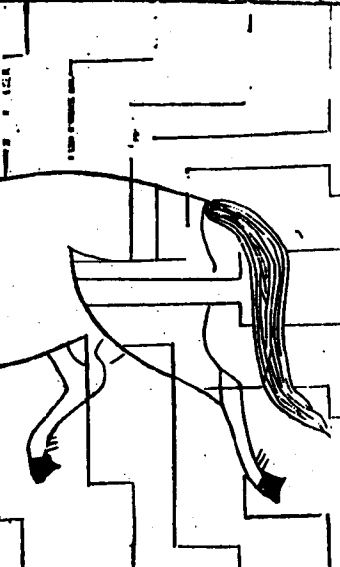
陰毒渾身生癩癩
肝毒生瘰眼underline
脾毒口瘡唇角破
血毒肉枯步不穩

三十六黃

內腎黃 外腎黃 陰腎黃 木腎黃 筋黃不開外

蛇
脚
脚
腕

遍身 背黃 疔黃 腰黃



肚黃 喉黃 腎黃 蹄黃

五疔十毒

眼疔

鼻疔

前疔

眼毒

鼻毒

眼疔

心毒

腎毒

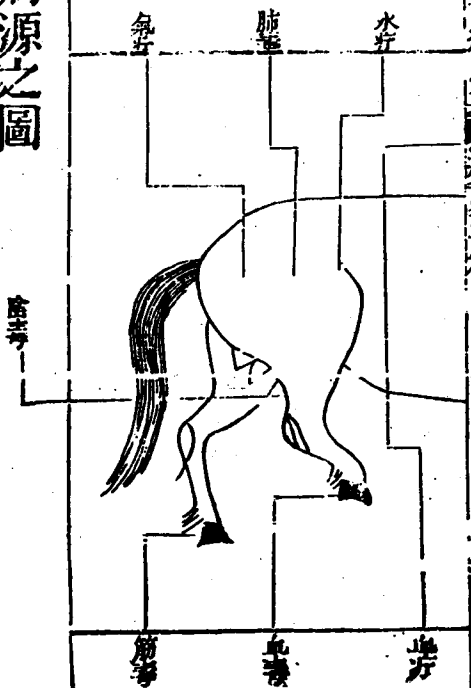
脾毒

心疔癩馬集卷之五

五



病源之圖



此謂陰陽十類毒

智者分調十種醫

陽毒陰醫涼藥啗

陰瘡陽治火針施

硬腫無膿燒烙

腫盛膿多令藥拘

潰肉滿盈煎藥洗

膿消復腫用藥敷

六脉該針徹去血

消黃內托兩相持

斂口生肌膿血盡

臟腑調和諸毒愈

○王良啞嗽論

凡人之與獸雖賦形而稟性之不同然資氣於陰陽未之有異也若夫馬牛之屬繫乎人之所畜苟失其調則風寒而外感勞役而內傷亦不能而無疴瘵矣昔周靈王問於太史王良曰馬之啞嗽多生於肺者何也太史答曰五臟六腑皆令啞啞非獨肺也王曰願聞其道良曰皮毛者肺之合也而皮毛先受邪氣以從其合而又食邪人胃胃氣上升於肺肺與皮毛內外合邪主氣客氣兩相繫迫則令之啞嗽矣又且肺爲

五臟之華蓋專主於氣氣之清濁得分則無唼嗽然清氣不
分濁氣上干於肺則肺氣而不能清爽者亦令之唼嗽矣然
外感內傷者則肺之先受矣肺傳肝肝傳脾脾傳腎腎傳心
心傳六腑六腑傳三焦三焦而氣逆氣逆而腹滿腹滿而危
也王良曰善又曰五臟唼嗽何以識之良曰五臟唼嗽各有
形狀而驗之或曰幾何答曰肺唼之狀唼而喘息有音鼻流
膿涕也心唼之狀唼而前蹄跑地謂心痛也肝唼之狀唼之
頭則左顧謂左脇痛也脾唼之狀唼之頭則右顧謂右脇痛
也腎唼之狀唼則懸其後脚謂腰中痛也此謂五臟內傷外
應之唼也王曰五臟之唼余已知之六腑之嗽其狀如何良
曰肺唼不已大腸受之唼則氣喘鼻流膿涕甚則屁出而遺
糞矣心唼不已小腸受之唼而前蹄跑塵其則咬齒頭垂於

地矣肝腔不已膽腑受之腔則頭於左顧甚則口吐而有黃
涎出矣脾腔不已胃腑受之腔則頭於右顧甚而嘔吐則有
長虫出矣腎腔不已膀胱受之腔則懸其後脚甚則小便而
遺溺矣久腔不已三焦受之腔則毛焦草細鼻出臭膿身形
羸瘦四蹄虛腫肚腹脹滿逆氣積聚於胃閉也王曰治則幾
何良曰凡治者當養其心斂其肺清其肝健其脾滋其腎補
其陰和其血順其氣調其六腑各從其類考證用藥而無差
失可爲賢矣

○腔嗽歌

馬驟腔嗽說根源 不悟經書曉會難 八萬四千毛孔竅
肺經相合古來傳 誤食邪物凝於肺 皮受風邪毛竅間
外感內傷寒暑致 飢飽風寒勞役兼 表裏合邪先染肺

脾胃心肝相接傳
章飽多腔因飽損
說與醫人用意看
心腔前足頻跑地
肺臟傷腔糞溢便
腎傷不已傳於腑
調和五臟自然安
鼻流膿血并腦額
口色青黃嗽療難
經書之內分明說

肺壅發腔鼻湧涕
擺頭連嗽肺風頭
肝嗽之形頭左顧
脾嗽迴頭向左看
心嗽腑傷出硬氣
腔聲小使滴漣漣
氣壅三焦兼腹滿
氣神如鎗死相掉
血勞肺咳依醫救
仙人留下古今傳

七焦乾嗽肺經寒
五臟損傷皆令嗽
腎腔之狀後蹄懸
胃傷腔吐長虫出
肝膽腔傷口吐涎
好手醫人能治療
危羸多嗽嗽無緣
四肢虛腫腔無治
黃膿嗽臭死來傳

起臥入手

東原卞氏著

天起臥者三十六般也外感着濕風寒內傷飢飽勞役冷熱相

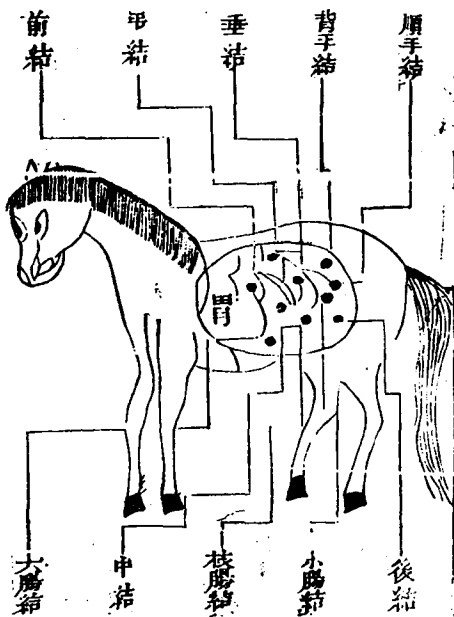
干陰陽不順氣血不調臟腑疼痛而不寧者故曰起臥也起臥者腹中疼痛也起而復臥臥而復起也因久喘不飲飲冷左而太多冷氣入胃也或羸瘦過飡宿冷或老衰久露風霜或牧被陰雨苦淋或繫向濕場久臥濕氣透入肌肉傳入脾胃滯四旁胃潮百脉以致脾胃合之陰冷則令陰盛陽微而令順腹中作痛者則令之起臥也又或暑月炎天乘騎車乘洗而喂熱料熱草熱積入內內外合邪五心煩燥久臥而未得飲水遇冷水而飲之太過陽氣不升陰濁不降腹中作痛者亦令之起臥也夫起臥者皆緣芻水而過也然芻水而爲馬牛之養而不能由已全賴人之所蓄或於飲喂失調亦不能而無病疾也是故三飲三喂者朝夕而不可缺失也且如空腸料後飲水遠廻宿草喂急痰果草停塞於膈前

水充料積聚於腹內以致脾胃不和而無化導陽明經內受
病傳在大腸九積之間不能運轉左右聚成結氣脈不得
通宣腸中閉塞不利心胸悶亂疼痛難忍遂成起臥之疾此
謂七結之病也其大腸一丈二尺內蟠九曲九積四積受氣
於前五蟠受結於後小腸二丈四尺其形八積八蟠三蟠受
精五積納水如江河之道際運水穀以出甲內轉於臍腑外
應於皮毛三十萬三千一百一十腠理及二戶七竅表裏無
虞此謂內通外達而運動也內經云結者實症也停而不
動也止而不行也水停不運而爲胞轉之病料塞不通遂成
臍結之病如是者其狀有七故云暗臍七結也七結之外而
又有三曰外三結也是故前結中結後結垂結串結背子結
大臍板腸結此謂七結也曰靠門結照手結小腸結此謂

外三結也小腸結者卽胞轉也然三結者結在廣腸之內
廂之外塗油入手刻即而見效矣七結者暗藏於玉女關中
臟腑之內假如施針用藥入手者未必便見其功又且大腸
一丈二尺內蟠九曲九積且論人之手者不過二尺之長何
以得到丈二九積之中不通玄妙治則焉能起死廻生近世
醫家不察根源深淺又不知迴避凡遇起臥之疾不辨真偽
未明於何所且就入手於穀道中進一手不見病糞袖手無
言治法無措但損腸胃者十死無一生也凡入手者切須細
意推詳論病深淺治法玄微先將右手指甲剪盡於石上滑
磨齊肉不致縮破腸胃以溫煖油水三升先灌於谷道之中
然後再將油水於臂膊上下潤濕通滑免致入手滯滯徐徐
用意塗手於大腸九積之中左右前後穿腸慢慢尋取如遇

積聚立用玉女關津卽須迴避勿令傷絡再於別竅搜尋凡
言滑硬如毬打手者則爲病之結糞也得見病糞休得鹵莽
慌忙看結糞於何所順逆詳明其大腸一丈二尺前四尺前
結中四尺中結後四尺後結凡塗手入肛門廣腸面有結糞
者此謂外三結也越三結而前於板腸中有結者乃大腸板
腸也手背上有懸硬而結者乃垂結背手也垂結之前手伸
而不到者乃爲弔結宜縛倒臥地而取之此謂七結之狀也
又曰夫七結者結於板腸之前大腸之中九疝之內手指直
硬轉彎或過抹見而不能取出者將焉治之則曰須用玄機
臨時應用可也倘遇前項病糞結在大腸九疝之內抹見而
不能得取者醫家須當細意從容以右手爲度就以五指虎
口或以四指尖稍於腹中磨定硬糞應對無偏隔腸輕輕搯

十 結 之 圖



本草綱目卷之十 結五香

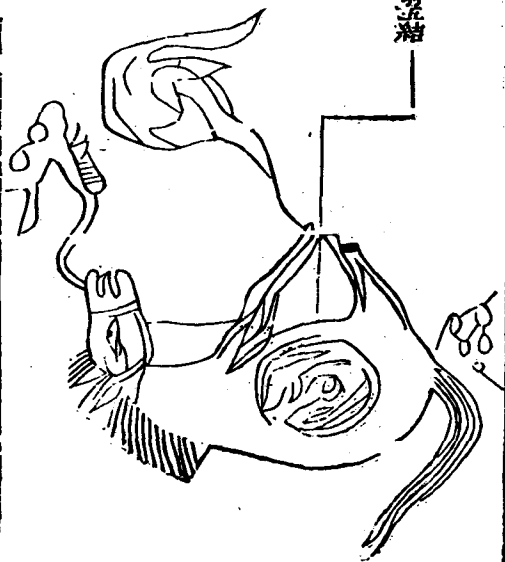
立取結糞之圖



後五結

臥取糞結之圖

前糞結



切以病糞破碎爲驗但有一二破碎者便見其效無不逆和
矣大抵秘結治法取則徐入則緩燥則澗澗則滑秘則通氣
則順如鼓桴相應而無不效矣

○起臥入手歌

論馬起臥有多般 次第且是入手難 大腸九禮應九曲
小腸八禮應八蟠 五禮受結皆膈夜 四禮受氣也相連
五蟠受水小腸旺 三蟠受精并受涎 橫弦立肚須迴避
一尺三寸玉女關 入手多須用油水 莫放糞澗向前難
打結之時靠外手 兩面披尋細意看 裏結之時入手見
徐徐按動氣通宜 靠門結時燕口取 只將油水推向前
背手結時翻手轉 合在手裏恰一般 弔結之時須縛倒
兩頭墊起曲其彎 垂結之時 梁打 虎口按破便能安

大肚板腸糞不轉

豬脂鹽豉七聖丸

用藥調和

盤飯中間氣接連

內傷之時不打鼻

腰背板着亦似

掉上糞場不起臥

臥至多時起覺難

廻頭覩肚看兩筋

此馬多是損關前

口看臥垂帶紫色

此馬必死不能痊

經書之內分明說

聖人留下古今傳

○三喉論

夫三喉者頰黃槽結喉骨脹也三者皆咽喉閉塞之症亦爲急

卒之病也且咽喉爲芻水之驛遞臟腑之關津氣血之道路

蓋緣馬爲火畜象稟離宮蓄養失調喂飲無節春不抽六脉

之血夏失嚙清涼之藥以致氣血大盛熱積心胸傳之於咽

喉故成其患也又且心爲帝王肺爲丞相心主於血肺主於

氣氣血流傳週身以應四時寒暑多一遭爲熱減一遭爲寒

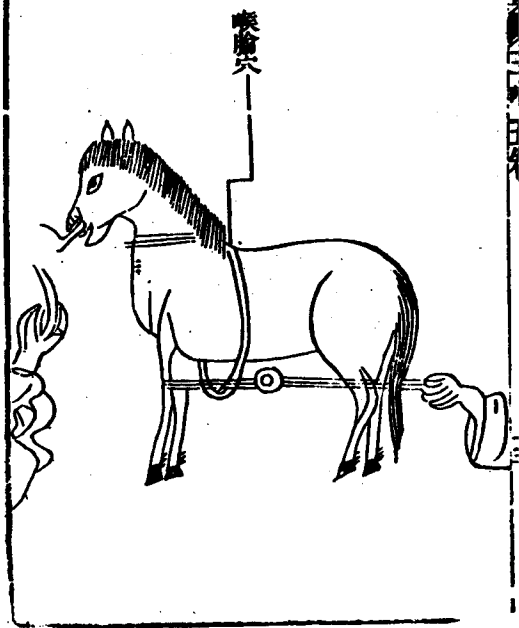
或於氣血流行不足則脾腎受之而爲五勞七傷之症倘如榮衛往來太過心肺受之則生三喉之病也或食糟脹大或咽喉硬腫或瘰癧結之于舌下或硬核填塞於喉中致合呼吸難通水草難咽喘瓮氣逆鼻孔流膿啞嗽不爽首項難低此謂三喉之病也醫工分別三者治之凡欲治者先須理氣次令清咽抽鴿豚洩其肺火放胸堂瀉徹心壅再於喉門通關穴輕則火針重則火烙診察盛衰詳則虛實量加施用此謂致治之道也如食糟之內有瘰癧結之而脹者就於糟結穴中以針乃刺破取出病核此謂糟結也治法另開其領實喉脹者醫家斟酌而施儲氣喉腫合食額無通伸頸道偏次生黃喉內有聲如抽鋸者乃十死無一生也不可輕用針刀妄加攻治如咽喉平順呼吸少通腫而未合偏次無黃方

可許令開割其頰骨以下氣頰之中去喉門四指中心
諭一穴凡三喉閉塞就於喉脰穴中先用針鈎搭起大皮
轉利刀割如小錢大圓瘡口仍用其鈎再將膜皮搭起復令
其刀割去白膜勿傷排頰肌肉迴避食喉血管仔細用心慢
將氣頰脫骨輕刺一節以中指尖稍先透其孔摸尋血塊涎
膿次用指簷大小竹筒一節開竅安於穴孔則令胸壅解洩
呼吸通官可謂療驥之奇功養生之妙術亦爲後世之鑑矣

○三喉歌

喉內黃腫起	多緣熱積逢	鵝脈須針徹	消黃壅有功
喉脰將刀割	膜皮去盡壅	脆骨剝一節	頰肉莫教空
竹筒安於穴	徐徐綿杖通	無血方爲美	方顯神妙功

開喉之圖



○骨眼論

夫獸之兩目如天

山曜識崎嶇知深淺何所不賴察千般視

萬物無所不憑且天之日月有晦謂雷雨雲所致馬之眼目失因風寒暑濕而傷大抵眼目乃五臟之門戶一身之珍寶內通五臟六腑外應五輪八廓五輪應之五行八廓合之八卦亦按金木水火土故云五輪者其黑睛內應于肝屬木號曰風輪白睛內應于肺屬金號曰氣輪二眥內應于心屬火號曰血輪二胞內應于脾屬土號曰肉輪瞳人內應于腎屬水號曰水輪此謂目中五輪內應五臟外合五行也然八廓者有名而無位也是故清淨之腑而爲天廓膀胱之腑而爲地廓命門之腑而爲水廓受盛之腑而爲火廓津液之腑而爲風廓草穀之腑而爲雷廓傳送之腑而爲山廓三焦之腑

而爲澤廓此謂八廓合之八卦也然五輪八廓總之於目內應五臟先應于肝也肝者眼目之源也或於外感風寒內傷勞役榮衛往來大過不及傷于五臟傳之于肝肝受其邪外傳于眼也夫眼者乃五臟之精華應肝屬木故水火而不可偏勝也故云肝者木也心者火也腎者水也且臟腑調和水火既濟木榮枝茂眼目光明如榮衛不足先傳于腎腎受其邪水之勝也水之勝者火滅而木則飄也令獸下元虛冷腰膝疼痛若血氣太盛先攻於心心受其邪火之勝也火之勝者水煎而木則焚也令獸上焦壅熱眼目昏朦是故心血攻而神倦則睛溢而羞明難視腎水煎而骨痿其目腫而閃骨生翳致使精神恍惚耳搭頭低睛生翳障眩盛難睜正謂骨眼之病也骨眼者皆緣積熱於五臟也然五臟熱極外傳於

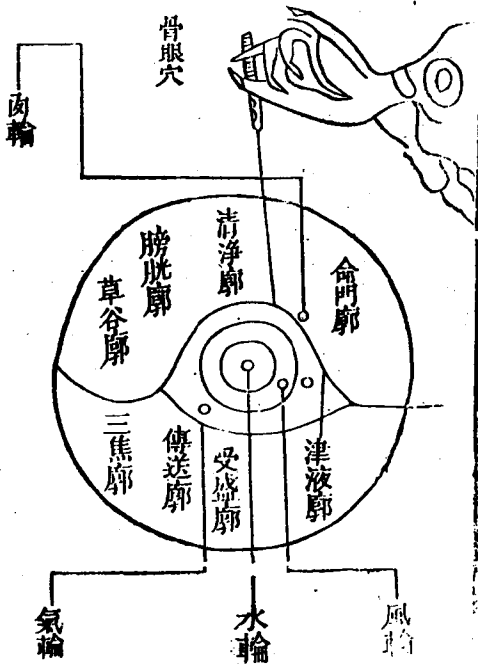
目以致眼睛潰爛閃骨生壅初然顯出渾如粟米日漸長大恰似魚鱗頻頻淚下日久磨得睛生白膜遮蔽瞳人醫工分別真偽治之凡欲治者擇令晴明日霽禁忌風雨陰寒莫犯血支血忌與夫本命刀祗將獸繩縛立正穩平仔細於眼角大嘴先將閃骨用針總度過分下膜皮以鋒利針刀割去病骨不損血輪爲妙合用青相散確之克日成功而無不效矣右其前項之說眼中閃骨乃腎水之精華血輪之外應馬驢稟胎氣而生箇箇有之只於眼角生壅有骨挺出似魚鱗者方爲骨眼許令剗割近世醫人不察標本源淵虛實真偽亂行針刀妄加攻治且如空腸過飲宿草停滯水停膈間而不運料塞腸內而不行陰陽錯亂冷熱相攻以致臟結胞轉肚腹疼痛而成起臥之疾愚人不曉根源不通義理一槩誤証

稱爲骨眼之病妄用針刀誤將火輪閃骨割去然其一病未
痊又且添加一患如雪上加霜轉加沉重其瘡痍者屈忍無
神自得其瘡出乎僥倖倘有不愈亦爲痼疾之害也噫可歎
哉可戒哉且於安驥全集淵源塞要通玄至論瘡癩難先聖
諸搜尋詳察並無起臥骨眼之說後之學者講究經書窮推
義理觀其外形察其內受風則驅散熱則清涼氣則調順不
可輕用針刀此謂致治之道矣哉

○骨眼歌

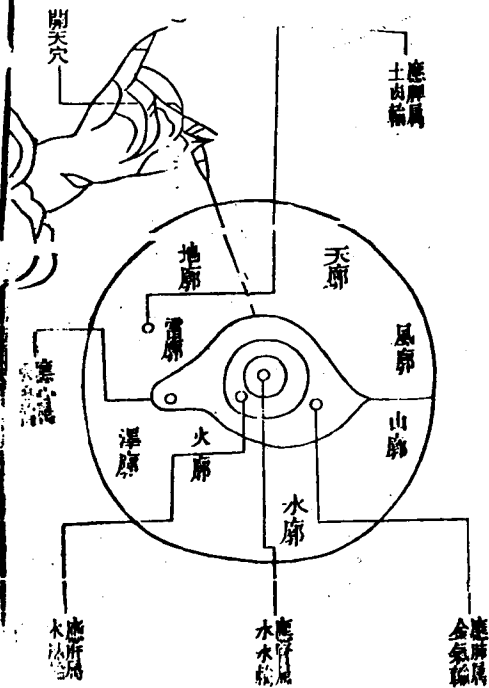
馬有三十六起臥 醫人箇箇都讀過 多因寒暑失調和
爲緣喂飲陰陽錯 肚腹結痛轉胞疼 僞學呼爲骨眼臥
誤將閃骨令刀割 一病未除加一禍 古來骨眼醫遮睛
初患渾如粟米箇 漸成長大似魚鱗 那般方許針刀割

骨眼之圖



混眼之圖

五藏身圖用五卷



腰痛何出犯眼輪

骨眼焉能有起臥

戒哉學者要診詳

五輪閃骨休傷錯

蓋牙骨眼驗虛真
聖典流傳千古播

○渾睛虫論

夫馬眼生渾睛虫者不居五臟不在腸中又不是榮衛相傳之病皆因牧放失期外感疫邪注之于目陰陽交混變化而成形也且如夏未秋初而暑氣未清濁氣未肅陰陽交混瘴疫流行雲迷宇宙霧掩山川此謂天地發生不正之氣也內經云其三秋之月如夜間而有黑霧者凡幼馬五更不可牧放於郊其郊中有棘刺刺中有蛛網網中有露水水中有瘴毒然馬食其草誤撞蛛窩蛛絲露水誤入於目感天地之疫氣受蜘蛛之精水又况目輪屬火故水火相交陰陽變化而成虫矣在于五輪之內往來不住遊走有似蛟龍戲水不能停

息日久渾得睛生翳膜黑白不分若不除之深爲廢癩凡欲
治者藥點火烙嚙嚼無應若通玄妙治法如神先須避忌風
寒陰中刀砧血忌務在日霽睛明將獸繩縛立正穩平左手
睜開馬眼辨別渾睛白膜近下黑睛向上兩間中心是開天
一穴用線纏定曰針尖長一分用心細意右手持針於開天
穴上輕手急針一分虫隨水出便見其效可謂揭病之針工矣

○渾睛虫歌

年少兒駒馬 三秋霧露中 蛛水入於目 變化遂成虫
渾如蛟鬪水 恰似戲珠龍 目淺類含泪 時深翳癢睛
藥點全無效 嚙烙未成功 欲通神妙訣 開天穴上針
黑白睛中刺 休教犯水輪 針虫隨水出 師皇萬世功

○點睛論

見古人有立功德於當時有垂法於後世是故君子動而世
爲天下道行而世爲天下法言而世爲天下則愚固非敢望
也履踐當行之蹊可闢苞芽之路詳略效驗請歷證察故云
攢筋大板筋愈軍骨垂附骨腫膊骨捲膊骨脫蹄骨大搭膊
埋沒三山骨匿藏大胯骨空虛接脊骨脫落弓子骨脹大蹄
胎骨臃糊天日骨木硬鴛鼻骨腫龕來重骨筋脹勞跪脹勞
膝脹勞曲尺勞 鴈骨痛瓦骨痛胡骨痛掠草痛已上隔月皆
難治治也無功

倒地合着捨風骨 踏空閃着膝蓋骨 蹊道蹙損烏筋骨
折橋渡傷合子骨

却頭點膊尖痛平頭點下欄痛偏頭點乘重痛低頭點天日
痛難移前脚捨風痛蹄尖着地掌骨痛驀地點脚攢筋痛虛

行下地漏蹄痛垂蹄點蹄尖痛懸蹄點蹄心痛直腿行膝上
痛曲腿行節上痛胃頭點脚搶頭痛昂頭不動蹄頭痛下坡
斜走胸膈痛乎塗竊道蹄薄痛向裏嗟外眼痛向外嗟裏跟
痛點頭行脚上痛擺頭行膊上痛拖脚行鴈翅掠草痛拽脚
行燕子九背痛蹙脚行鷲鼻曲天痛束骨行肺把五攢痛並
脚行胯无痛直脚行濕氣痛蹲腰行鴈翅痛吊腰行脊筋痛
收腰不足內腎痛難移後脚腎經痛咬齒低頭心經痛喘息
不調肺經痛急起急臥脾經痛口吐清涎膽經痛跑胸咬臆
腸結痛膈痰哨地胞轉痛把前把後傳經痛腸鳴泄瀉冷氣
痛直尾行大腸痛捲尾行小腸痛小便淋瀝胞經痛一臥不
起筋骨痛 歌曰

七十二點有如斯

標本心肝脾肺腎

五行相尅與相生

飢飽風寒勞役甚 驅馳飲喂失調和 蹙損閃腸寒熱併

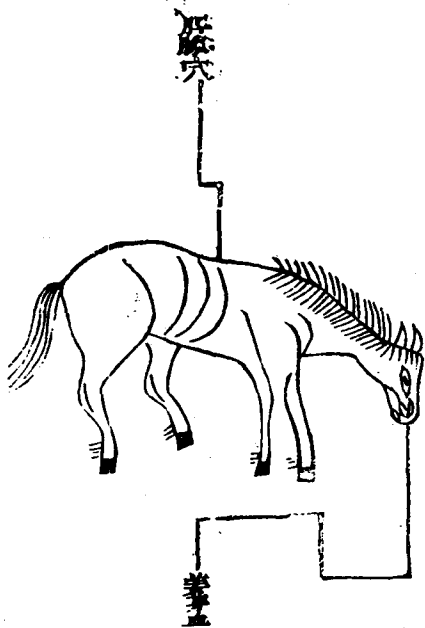
鳴呼啞啞不能言 醫獸留心仔細認

○八證論

○論寒證

寒者冷也陰勝其陽也 因久渴而不飲飲冷水而太過冷氣
入胃也或羸瘦過飧宿冷或老衰久露風霜或牧被陰兩苦
淋或索向濕場久臥濕氣透入肌肉肌肉傳入脾經脾灌四
胃胃潮百脉以致脾胃合之陰冷則令鼻脉沉遲按之無力
耳鼻俱冷口色青黃前蹄跑地迴頭覷腹渾身發顫腹內如
雷不時起臥此謂冷傷之症也宜甘辛之藥葱酒嚙之瘥矣
反者死師云陽不勝其陰則五臟氣逆九竅不通也晉寧趙
氏所謂陰則寒極寒極則氣厥氣厥則腹滿腹滿則數慄數
元亨瘦馬集不証五卷

寒 證 之 圖



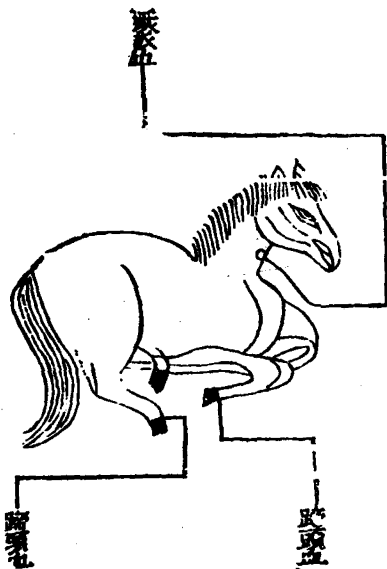
慄而汗出，汗出而脈絕，脈絕而死矣。能夏不能冬，此之謂也。
宜三聖散噀之。歌曰：

寒氣多因冷氣侵，爲緣陽不勝其陰。
穢放郊荒被雨淋，腥酸邪物凝於胃。
回頭虜腹頭拖地，伸腰擺尾顫伶仃。
腸中虛氣雷雷鳴，除濕健脾三聖散。
回煎三沸溫和噀，自然痛可得安寧。
乾薑木朴酒鹽煎

○熱證論

天熱者熱也。陽勝其陰也。爲因暑月炎天，乘騎地里，駕遠鞍履，失於解卸，乘飢渴而喂熱料，熱草熱氣入胃，胃潮百脈而注之骨髓內外，合邪五經，煩燥熱毒流於四肢，令馬精神短少，耳搭頭低，脈行洪數，唇舌鮮紅，四肢倦怠，行走如痴，或然起

熱 證 之 圖



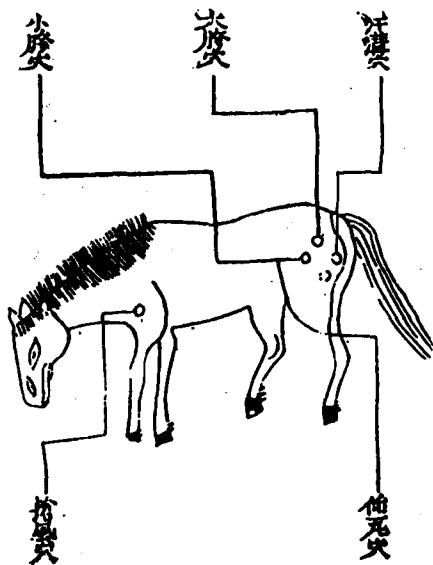
臥多臥少起此謂傷熱之症也故六脈血酸苦藥嚙之瘥矣
反者死師皇云喘麤氣大脈行洪數者乃陰不足而陽有餘
無包於內也又曰陽盛則身熱腠理閉而氣喘身體慄顛舌
燥心砂者死能冬不能夏此之謂也如脈洪且緩按之有力
謂陽中之陽也四賢散嚙之歌曰

氣或因暑氣傷 由來陰不勝其陽 交天負重乘騎速
料食多入臆腸 內外合邪表裏熱 雙鳧洪數口如湯
喘麤鼻咋精神少 頭低耳搭眼無光 鵲脈兩針須索出
歸苓芍粉四醫涼 蜜水調和同共嚙 便是師皇真藥方

○虛症論

夫虛者勞傷之症也真氣不守衛氣散亂也因乘飢渴負重而
乘騎地里驚遠且又失其飲喂或喜小馬趨羣異衆奔走過

虛證之圖



冬多騎喂以致傷於臟腑致使行力殊常日久則令毛焦肉
減身體羸把前把後抽搐難行鼻流膿涕啞嗽連聲四肢
虛腫耳搭頭低脉行遲細口色無光精神短慢此謂虛損之
症也囉七傷散百日而瘥矣反者死遵道先生曰勞傷心血
飢傷元氣根本而傷也元者根也根者腎也腎者都會關司
之所五臟包藏精氣於內泛溢滲灌於膀胱者皆腎受而藏
之故云根本也根者故不可傷也師皇伐其根逆其本五臟
皆壞如脹肥體壯芻水如常但腰膝疼痛行而不動皆此
症也元虛冷非傷勞之症也火針大膝等穴茴香散囉之

虛症皆緣氣血虛
膝軟腰拖行步遲

衛真散亂兩相虧
耳搭目閉精神少

虛浮面腫頭暈
腹細毛焦喘息微

臥多立少腸鳴瀉 口色如綿脉清遲 茴香七補頻頻嚙

汗溝百會火針施 十朝半月知衰盛 草少疔羸壽不齊

○論實證

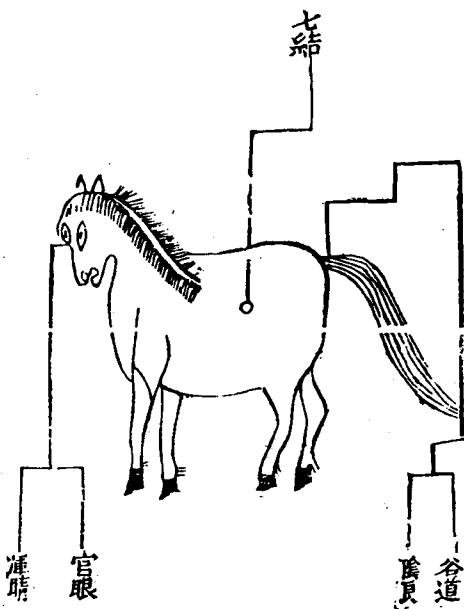
夫實者結實之謂也停而不動止而不行也止而不行為結結在皮膚則生黃腫結在肌肉則生瘡癤結在骨則筋骨脹大結在經絡則流注疼痛結在咽喉則咽喉閉塞結在食槽則生槽結三喉之症結在腸胃則肚腹脹痛起臥而成七結之病也又云實症者雖名同而治則各異矣是故或以針或以藥或入手或先治其裏或先攻其外甚者開喉鑿腦開廉針渾睛取槽結割骨眼針歪尾取賊牙此豈治之則也非予心誦者孰能至于此哉

歌曰

實 證 之 圖

本草集解卷八

五



實症原來止不行
結在皮膚變作癰
渾睛骨眼瘡黃腫
塗油入手臍中等

為緣血脉不疎通
腸中七結皆為實
形異名殊各不同
各從其治君須記

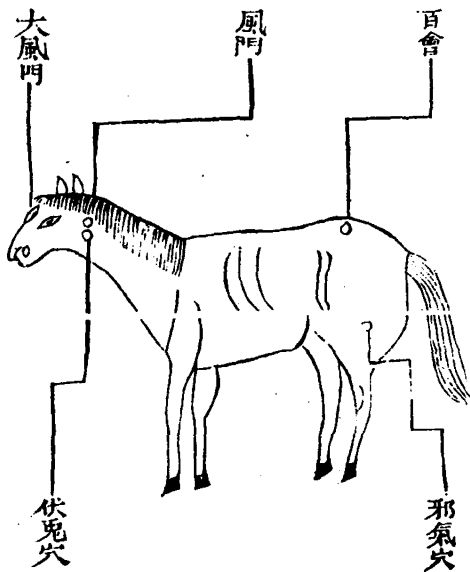
凝於肌肉成瘡癩
槽下三喉謂實生
開喉繫腦并開廉
古典流傳萬世遵

○論表證

夫表者一身之外也皮膚為表六腑亦然但外為表鼻外為風
鼻內入者注之于脾而化為氣上引血脉週流肢體區使臟
腑調和與其骨體筋肉相親滋潤皮毛開關二十萬三千一
百一十腠理皆是於風氣也或於外破傷損繫處不便騎來
有汗簷巷卸鞍腠理或開賊風乘虛而入皮膚初患渾身指
擦次傳肌肉使毛焦廉弔遍體頑麻日久傳注于內則令
渾身筋急眼弔驚狂四肢疆硬口內涎垂耳緊尾直牙關緊

閉離開不食水草此謂外感風邪之症也徹鵲肝
風問乘百會囉發汗追風散數日平定者月餘瘥矣反者死
皆寧醫獸趙氏曰風者天地山川之氣從微致盛以順十二
月溫涼寒暑鼓舞飛揚因而變化皆在於風也且風者乃四
時之氣分布八方善惡不等善者和風清氣惡者邪氣賊風
淺則凝於肢體深則傷于五臟在左卽癱在右卽瘓在頭卽
重在眼卽昏在鼻卽塞在耳卽聾在咽卽乾在喉卽閉在筋
卽攣在骨卽痛在皮膚卽生瘡疥在腸胃卽脫肛腸賊風者
暗箭也當慎避之內經云天有善風日月光明地有善風萬
物俱豐水有善風波浪停勻馬有善風諸疾無生天中惡風
日月皆昏地中惡風五穀難存水中惡風翻仆舟船馬中惡
風涎沫多生夫涎者有一升三合停於膈下養其五臟和其

表證之圖



六腑 其水穀滋潤皮毛不可偏勝也勝于肝者則癩勝于
脾者則癩勝于肺者則眩勝于心者則狂勝于腎者則成五
勞七傷之病是故風痰者速醫而勿令其緩也一日盛傳二
日過傳三日亂傳亂傳者難治也如火燎茅簷之狀茅簷火
發玉石俱傷風痰而盛者九死一生而無治則也歌曰

乾坤宇宙

日月星辰

山川社稷

人畜虫禽

二五之氣

皆賴育生

稟備爲物

稟正爲人

馬牛爲物

亦稟五行

驅馳飲喂

蓄養隨人

苟失其養

疴瘵萌生

表裏邪正

寒熱虛盈

表爲其外

裏爲內經

邪而生亂

正則俱榮

寒之多痛

熱則生癰

實而多結

虛則勞生

內傷外感

疫氣流行

天行正氣

日變風清

天行邪氣

霧瘴狂風

天有善風

日月光明

地有善風

五穀豐登

水有善風

波浪停勻

馬有善風

五臟安寧

天中惡風

日月皆昏

地中惡風

播土揚塵

水中惡風

翻覆舟船

馬中惡風

諸疾相侵

肝風癱瘓

眼目昏昏

肺風毛燥

空嗽頻頻

心風狂妄

驚悸怔忡

腎風骨疼

膝痛腰疼

脾風吐逆

涎沫多生

風涎甚急

火燎茅蓬

茅簷遭火

玉石猶存

馬牛有此

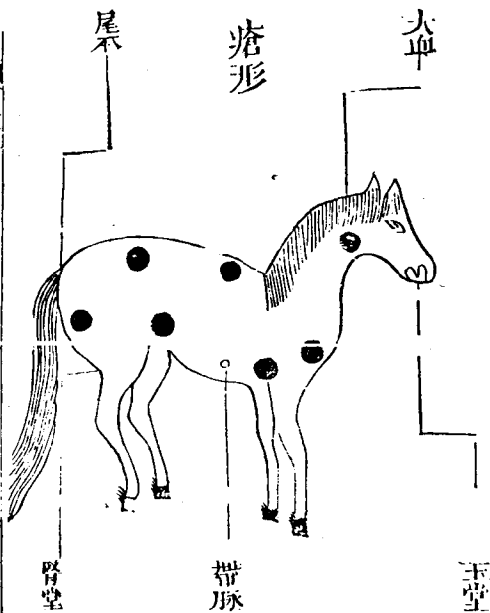
九死一生

○論裏證

夫裏者一身之內也諸內爲裏五臟亦然腹內爲裏肚底如之內經云夫內者腹內也抱陰而負陽包含五臟六腑寒熱不可偏勝也寒勝六腑俱凝熱勝溫體氣逆營氣不從逆氣凝結凝於肌肉而成瘡癩凝於皮膚而成黃腫令馬精神恍惚喘齋鼻咋毛焦眼赤臥多立少鳧豚洪弦水草遲細惡熱便

裏證之圖

九宮療馬集卷八証五卷



五

陰此謂熱積於內也凡治者滋陰降火理氣和血先於六脉
針刺然後涼藥嚙之不然黃癰瘡癰從茲甚矣又曰瘡黃者
裏症也通五臟積熱而生皆由氣之所使血之凝溢也恣於
二十六處故曰三十六黃是故東顧黃內腎黃外腎黃偏次
黃心黃肺黃肝黃脾黃膝黃腸黃臍黃姪黃此迺一十二黃
遲治者不能取效也又云鼻黃腮黃頰黃耳黃胞黃腦黃鍊
口黃心疔黃膝黃臍黃蹄黃夾黃肘黃帶黃肚黃水黃陰黃
蛇黃穿甲黃脊背黃遍身黃蝦蟆黃陰腎黃木腎黃此謂三
十六黃乃爲裏症發生於臟腑也初患或痛或痒或腫硬或
腫軟或肉色而不辨各從形證而顯其名也經云氣凝者血
則痛血凝者氣則麻氣血妄行則腫氣血不行則腫按之復
起氣毒赤色腫硬火毒痛甚作膿陽毒不痛而順陰毒又云

先腫後痛形傷氣先痛後腫氣傷形痛無腫者傷其骨膿消腫甚者其肉痛而顛者傷其筋腫中有水傷其氣膿多甚者傷其血痛不寧者傷其臟痛不止者傷其腑此謂瘡黃之外應也歌曰

人之與物

化育成形

俱隨二五

各稟靈慳

慳之爲物

身者爲人

馬牛爲物

與人並生

天有五運

地有五行

馬有五臟

抱陽負陰

諸內爲裏

臟腑皆同

內傷外感

寒暑相侵

寒凝瘡腫

熱盛黃生

血凝氣痺

氣凝血疼

形傷於氣

氣傷於形

隨形顯症

以症爲名

惡黃十二

仔細觀形

偏次束類

肺腎肝心

脾腸腰膝

不可生癰

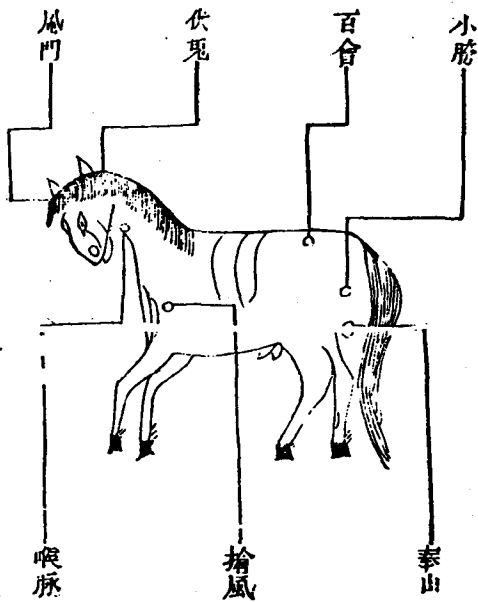
此而有腫

九死一生

○邪證論

夫邪者所偏之謂也太過不及也真元散亂邪疾相侵故爲邪
夫邪入陽則獸生狂然邪入陰則獸生痺理自然也生我者
虛邪克我者賊邪我克者微邪我生者實邪自受者正邪也
正氣不足客氣太勝是也皆因蓄養失調寒暑所中遠行帶
汗而渡河牧放苦淋於陰雨飢餒負重而出奔盛暑乘騎而
遠驟老騾真元衰敗新駒血氣未全以致勞傷過度榮衛不
調腠理或開繫袞不便又會天薄感邪五行不足客氣乘虛
而入者故成其患也故令精神恍惚遍體汗流渾身肉顫蹄
嚙奔馳東西亂撞眼急驚狂此謂心竅痰迷煩燥熱邪之病
也又或毛焦眼閉行走如痴左右亂跌首項偏斜頭垂於地
水草遲微迺爲表中風寒脾虛濕邪之病也是故年本不足
外有清邪年火不足外有寒邪年上不足外有濕邪年金不

邪證之圖



定外有風邪年水不足外有熱邪此謂年之虛也年之虛者邪之甚也月之虛者邪之甚也時失和者亦邪甚也且五臟而和一臟少有不足又或蓄養失調再會天運感邪邪淫之病感之速至矣師皇曰清氣大來金之勝也風木受邪肝病生焉熱氣大來火之勝也燥金受邪肺病生焉寒氣大來水之勝也熱火受邪心病生焉濕氣大來土之勝也寒水受邪腎病生焉風氣大來木之勝也濕土受邪脾病生焉此謂五臟感邪而生病也岐伯云夫邪之狀氣動者甚者是謂客邪而勝於主不可水受之病然邪甚則反其氣治者以平和而順之此謂治邪之道矣王良云天氣感邪則可順也客勝於主則可洩也以平為期不可過也趙澤中曰夫欲客之也於氣動甚者之謂客而勝于主不可而察也醫之氣順者邪受

之養之脾病生焉此謂五臟感邪而生也邪穢而定心神矣
又曰治邪者先正其心也是故心正而神清神清而氣順氣
順而脈和脈和而寤矣造父云邪症者風寒也外感客氣而
凝於毛竅毛竅而傳腠理腠理而傳肌肉肌肉傳五臟五臟
而傳六腑六腑而傳三焦三焦而遍傳矣凡治者宜速而不
宜緩也是故去其寒洩其熱和其臟調其腑理其經順其氣
此謂治邪之道使馬驟不致天橫矣歌曰

正氣不守則生狂

所偏不及致其殃

陰陽錯亂真元敗

氣血凝滯臟腑傷

衰羸飢餓乘騎遠

寒暑相侵邪入腸

毛焦氣喘渾身顫

精神恍惚汗淋漿

行如酒醉無高下

目瞪如呆亂撞墻

頂上風門三道烙

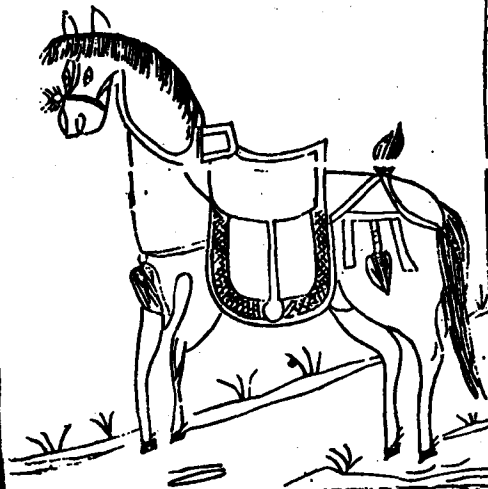
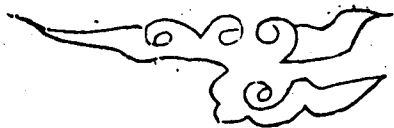
頂邊鵝脈兩針強

寧心定志硃砂散

三朝兩嚥卽安康

正證之圖

不肖馬集
八言五卷



三子

○正論

夫正者端正無偏無倚無太過無不及也內經云天理正則
月光明雨露調勻地理正寒暑應節五穀豐登人民理正家
齊國治天下和平馬牛正身形強健臟腑安寧故也又曰馬
逢正氣疴瘵無生半在人之所蓄雖有引重致遠之功然芻
水而不能自由代人之勞而亦待人之養疾困病患在人所
制馳驅飲喂皆於中節如芻水有節又得天之正令而真氣
守於內精神固於外其病患安得而有之以盡天年之壽乃
正養之道也諺語云馬逢君子加十年壽矣故云君子之養
物養物而能仁仁人而愛物物遇仁人而幸也是故冬暖夏
涼春牧秋廐節芻水知勞役使寒暑無侵則馬驟而無疴瘵

歌曰

無偏無倚號端平 不及太過兩無侵 乾坤有正諸般泰
寒暑清平萬物榮 馬牛有此精神爽 尿清糞潤口中紅
脉平色正無疴瘵 氣血調和臟腑寧

○論馬一十六般蹄頭痛

下六蹄痛各有部位分之蹄胎脹痛 蹄骨膈痛 蹄甲薄痛 蹄甲
裂痛 蹄甲枯痛 蹄尖腫痛 蹄掌腫痛 聚根腫痛 外根腫痛 乾
竅痛 濕竅痛 穿心漏痛 穿掌漏痛 羅圈漏痛 旋蹄瘡痛 癩
蹄瘡痛 此謂一十六般蹄名之痛 也有歌曰

馬患蹄疼十六般 說與醫人用意觀 蹄尖着地掌中痛

蹇步難行病在尖 外蹇裏疼側向內 裏側外痛外跟翻

蹄高蹄裂蹄枯硬 行步拘然亦似攢 乾濕漏蹄懸足蹇

旋行下地步難遷 旋搔蹄瘡黃與毒 昂頭不動把蹄翻

惟有蹄胎骨脹硬
請君着意莫差看

擺尾搖頭步步顛

蹄趾躡痛直許玩

○論馬無膽

混沌初分天地始闢牛馬之象各從天地而生牛者陽火也應乾而生馬丑者陰土也應坤象而生牛易經云乾象爲天坤象爲地馬牛而應之馬者上應于天稟清氣而膽氣不足牛者下應于地稟濁氣而齒氣不足此謂天地陰陽清濁之分矣大極經云白馬祭天烏牛祭地可謂天地之分矣伯樂云馬飲濁而漸濁牛飲濁而尿清亦謂天地之分矣師皇曰馬者物類也稟陰陽之未半受五氣而少全火有餘而水不足故膽氣而缺也歌曰

混沌初分發曉明

午丑相從天地生

午火象乾生作馬

丑土生牛體作坤

飲清溺濁因無膽

飲濁尿清缺齒論

烏牛白馬祈天地

可謂陰陽清濁分

○論馬春季放大血

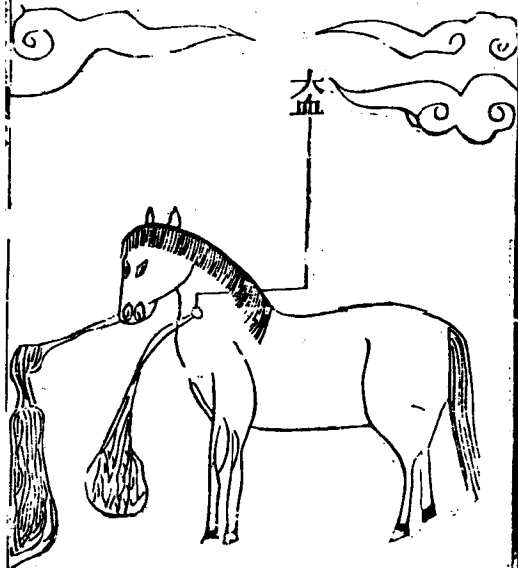
昔春秋時秦穆公問于伯樂曰人之與獸二五相同獨馬多生
熱症者何也伯樂答曰人受氣於癸馬受氣於丙人受氣于
癸者陰水也水主腎腎主精故精氣多而血氣少馬受氣于
丙者陽火也火主心心主血故血氣多而精氣少故馬必于
針刺出血者不使血氣大盛而為病疾也且出血必于春首
者何也春者木也夏者火也木火相生也於春首針刺分調
血氣不致太盛故使火畜至夏夏季火炎使其榮衛調勻不
致遙過而生諸疾也歌曰

血在週身經絡中

惟有大血總流通

馬因年小腠分大

預針之圖



血盛逢春變熱風

精神恍惚多驚悸

皮毛擦破一重

須將大血金針刺

索繫頂後捲其索

卻得血筒皮下服

瘦量深淺用神針

欲得順毛流下穩

不須猛出惹愁容

血筒有似帶中水

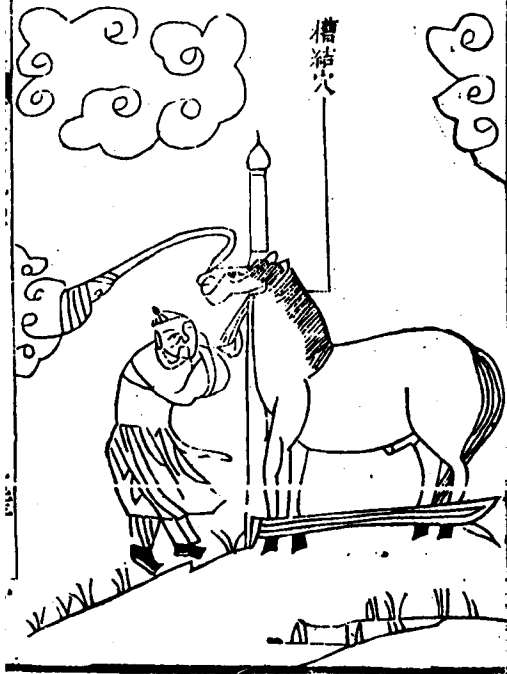
不可針傷第二重

○論取槽結法則

槽結者胎中所受也凡取者先觀馬之形神別無餘証開取者盡較若有槽結失取傳之鼻膿及遍身傳注而生肺毒瘡者十中得較二三雖取槽結亦認三般軟者是風結候熟只用白針割破出瘀膿卽瘡如板硬者是筋結難取也摸著滑硬如毬者此謂槽結也夫取者避忌血皮血忌本命力砧擇令晴明溫煖清晨空草用好鞵頭於高竿椿柱先將馬頭昂起以利刀向槽結穴中將大皮割破仔細從容勿得亂流軟者

取 槽 結 圖

槽結穴



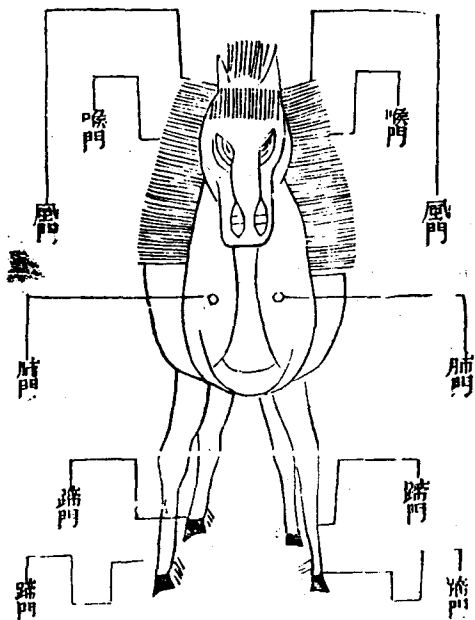
血筒硬者爲筋瀦者是肉從上取下左右搜尋瘰癧核癭癧俱
今割出肌肉勿令傷縮莫犯涎窩舌胎迴避蛾眉血管如其
血流可用乾馬糞塞於刀口卽止再以酒鹽少許調入瘡內
次日用新水于瘡口洗淨搜尋積聚血膿隔日復令養王如
前再洗七日痊愈以濟世消黃散嚙之歌曰

槽結元從胎裏來 臟中飲血不能開 胃氣時時隨母出
血毒流傳結在顏 食槽裏面將刀割 醫工仔細用心開
小舌兩邊舌下肉 蛾眉迴避躲涎出 舌胎傷縮由方瘡
犯着蛾眉惹禍穴

論馬前面有六門後面有四門門門相對

明堂篇針穴云耳後二針名曰風門穴也頰下二針名曰喉門
穴也胸前二針名曰肺門穴也此二者乃爲前穴門也四蹄

前 後 十 門 圖



專後四針名曰蹄門穴也此為後四門也相對者左右相衝也十穴而號十門者乃為一十二道經絡之關津三百六十絡脉之道路也歌曰

良馬經中有十門 門門相對甚分明 二穴風門分耳後

胸前兩道肺門針 頰下喉門排左右 六穴分為前六門

後有四門蹄上穴 四蹄掌後兩旁針 八萬四千都孔竅

三百六十總關津 百五九道經和絡 盡在週身十穴中

此謂門門相對歌 請君酌意用心精

○論馬陰陽運氣者何也 東溪曲川問答

問曰馬有陰陽運氣者何也答曰運氣五運六氣也曰何謂五運六氣答曰甲巳土運乙庚金運丁壬木運丙辛水運戊癸火運子午少陰之氣丑未太陰之氣寅申少陽之氣卯酉陽

明之氣辰戌太陽之氣巳亥厥陰之氣太陽氣寒厥陰氣
陽明氣清太陰氣濕少陰氣平少陽氣熱六氣分守一氣所
管六十餘日六六三百六十六日以足週年之數此謂五運
六氣之分也又曰馬之疾患何以應之答曰馬者天地亦然
也大有五運馬有五臟天有六氣馬有六腑亦與相合也太
極經云千支運轉六十循環二年太歲當令陰陽一氣司天
一氣在泉馬牛一經當直一臟不足發生一證此謂陰陽之
氣流轉輪知之鑑也問曰且如今日嘉靖二十六年太歲丁
未當年運氣應于某臟腑乎答曰丁未丁丑之歲太陰司天
太陽在泉土水合德濕寒氣交上應鎮心馬牛心氣不足多
發脾虛胃冷氣交上應歲星馬牛脾氣不足多生肺癰鼻膿
之證丁卯丁酉之歲陽明司天少陰在泉水火合德清熱氣

交上應感星馬牛腎氣不足多發癰瘰瘧瘧之證此謂六丁
氣運流行之證也又曰丁壬相合六丁之氣如斯六壬之氣
何也答曰壬辰壬戌之歲太陽司天太陰在泉金土合德寒
濕氣交上應辰星馬牛肝氣不足多生寒濕冷泄之證壬申
壬寅之歲少陽司天厥陰在泉火木合德風寒氣交上應癸
星馬牛肺氣不足多生泄瀉腹膨之證壬午壬子之歲少陰
司天陽明在泉金火合德濕熱氣交上應太白馬牛膽氣不
足多發疔毒瘡黃之證此丁壬氣運流行之本其餘年歲訪
此行之又曰四時運氣日干受病者何也答曰甲日腎病乙
日膽病庚日肝病丙日心病戊日肺病丁日脾病壬日胃病
辛日小腸病癸日大腸病巳日膀胱病此謂天干應合日神
氣運之分也又曰干支有分別者何也答曰六甲六丙六戊

五運六氣之圖



六庚六壬謂之上干乃爲陽數六巳六丁六辛六癸謂之下
干乃爲陰數子丑寅卯辰巳六支謂之上書屬陽午未申酉
戌亥六支謂之下書屬陰此乃干支氣運之分也又曰不知
運氣者何也答曰不知運氣者不能明其節要也按岐伯經
云凡爲醫者必須識陰陽知運氣明脉色分五行生剋留
守如執權衡者方可察其馬之困苦也苟不識其陰陽不相
運氣不明脉色應痛施針問病發藥雖能效驗如盲人奔走
信步而行矣歌曰

甲巳土運乙庚金

丁壬木位總成林

丙辛原是東流水

戊癸南方火氣侵

日干逢此爲天運

吉凶上下往來尋

子午少陰君火位

丑未太陰濕土宮

寅申少陽相火路

卯酉陽明可燥金

辰戌大腸寒水土

巳亥厥陰風木閉

五運只在十干取 六氣十二支上尋

○逐日受病歌

甲巳之日腎不安 膀胱逢此亦如然 乙庚之日肝家病
兩連膽腑不週全 丙辛防心小腸患 戊癸須教肺受愆
丁壬便與脾不合 胃腑遭傷不可言 此謂十干受病歌
請君斟酌用心傳

○馬本命日

九月巳日

十月亥日

十一月午日

十二月子日

已上日不宜行針醫治欲行針如犯血忌本命晦朔弦望風
雨陰寒皆是禁忌不可行針又緣春首及馬有病奔血如泥
餘月及馬無病惜血如金凡針馬之疾先觀馬之肥瘦又看
輿草多少然後相度行之針皮不得傷肉針肉不得傷筋傷

骨三補一海大馬先針左眼馬先針右後須識之

○醫馬買馬吉日不拘月分用之

巳巳 庚午 辛未 乙亥 丙子 丁丑 乙酉 丁亥

戊子 壬辰 乙卯 戊戌 巳亥 辛丑 甲辰 乙巳

丙午 巳酉 壬子 丁巳 戊午 巳未 庚申 壬戌

○放血忌日

春寅午戌 夏巳酉丑 秋申子辰 冬亥卯未

○論馬血脈流轉 東溪曲川問答

夫春者肝旺也甲乙當令萬物發生獸之血脈一日一夜週身
流轉二百四十道凡槽鬪既臨氣血盛者能脈兩針微之致
使四時不發熱壅之疾此調預針之法也夫夏者心旺也丙
丁當令萬物靜潔獸之血脈一日一夜週身流轉一百八十

遭凡應驪肥馬血氣盛者六脉亦令微之致使炎暑不發瘡
黃之症此謂工針之法也夫秋者肺旺也庚辛當令萬物秀
實獸之血脉一日一夜週身流轉一百二十遭凡馬有疾六
脉應病針之無疾禁止以致調和臟腑順陰陽此謂省針之
法也大冬者腎旺也壬癸當令萬物收藏獸之精氣歸腎陰
陽閉塞成冬一日一夜血脉週身流轉六十遭凡馬急疔當
針者針之不當針者不可妄徹致使馬驟不致虧傷元氣不
發癆痛腰疼之疾此謂禁針之法也甲分四季戊巳當權各
旺十八日血脉流轉各隨四季行之凡針血者亦如然也
有歌于後歌曰

斗柄回寅血氣增 四時流轉不相同 春血日行三百四
冬脉週流六十巡 七十二道生針血 醫工用意使神針

針皮勿令針傷肉

針肉勿令損傷筋

未微先觀肥與瘦

分調榮悴令勻平

急病當針卽與微

無病無傷勿令針

療驥若能由此則

體態臆肥臟腑寧

論馬水火二驤者何也

東溪問於曲川曰驤馬之法有烙筋不烙筋者何也曲川答曰烙筋者火驤也不烙筋者水驤也東溪曰何可用之曲川曰氣體弱者宜火驤也氣體壯者宜水驤也東溪曰兩驤之法始于何時曲川曰昔黃帝在位百年朝內出一賢臣姓董氏諱仲先號通微真人侍於黃帝之側因馬食人帝命仲先制之真人遂往其所觀馬形神察馬臟腑用玄元天術摘其膽汁其性愈矣後蹄嚙不息帝復命制之真人三往其廐觀標察本以沙性之法更名驤馬奇法淨其兩腎蹄嚙息矣帝嘉

其能以通微之號封之彼時者始有此法也又曰淨腎之法
有奇妙乎荅曰按董氏經云凡淨腎者上合天時下應地利
擇令晴明日審禁忌風雨陰寒莫犯血支血忌迴避本命刀
砧清晨空草於平坦地面將獸縛臥地穩平右手持鋒左
手按穴仔細用心千千金穴上輕手急剖一鋒挺出腎子推
起皮膜以手指擒其腎挾板束其筋火燒鉄器烙之用新汲
水將刀口積血洗淨油鹽少許傾入穴內卽令放起徐步擦
行拴養淨室三七痊愈此謂董真人火騫之法也傳流相繼
至於漢楚分爭時有大元帥韓氏信將軍因營馬多生熱症
以謂不利於軍遂易其騫法祛其火烙用搜筋進步之工白
筋三千截之血筋五十分之新水淨其瘡口油鹽少許入之
朝夕捧行如前喂養此謂韓元帥水騫之法也東溪曰二者

驢馬之一圖

千金穴



河謂上下曲川曰兩驤之法不相上下也久驤者烙驤也存
筋存性血馮火烙令獸不損腰膈水驤者生驤也淨筋淨性
血馮筋分令獸不生熱症凡用者量觀盛衰行之東溪曰淨
腎之法何謂驤乎曲川曰驤者善也祛礙性而有淳性化驚
馬而爲良馬也其不善乎有歌曰

改驤牛馬按陰陽

牛有走腎馬連腸

鳴期斟酌開瘡口

摘一分筋按典章

白筋二寸令刀割

血筋五寸莫教長

夾板束之燒鐵烙

此乃仙家淨腎方

○論馬臑腑中有玉女關者何也

東溪問于曲川曰余聞馬臑腑中有玉女關者何也曲川答曰
玉女關者在谷道之前蟠腸之內臑腑交接之所有橫弦一
道一尺二寸之長橫于大腸九禮之中直抵內腎際高之下

名爲玉女關津又名橫弦腸也東溪曰玉女稱者何也曲川曰玉女者深閨內禁之女也深閨內禁人莫犯之凡入手者慎之鑒之故此稱也有歌于後

深宮內禁號爲關 玉女從來住此關 愚民真把宮廷犯

犯者須致命不痊

○論馬卒死者何也

東溪問于曲川曰凡馬卒症忽然倒地而死者何也曲川答曰心肺絕也東溪曰何以見之曲川曰心者一身之主宰肺者五臟腑也血居于氣上血氣從之又且心爲帝王肺爲丞相心主于血肺主于氣心爲血海肺爲氣海心絕者血絕也肺絕者氣絕也血氣絕者諸經絕也故云心肺絕者死之卒也有歌存証

馬患卒死爲何因 只緣禁衛絕於胸 心血痞腐肺氣逆
不離時下命歸陰

○論馬五疾者何也

東溪問于曲川曰余聞馬有五疾者何也曲川答曰五疾者五
經五應之疾也東溪曰何謂五應曲川曰五經者心肝脾肺
腎也五應者眼耳口鼻舌也是故舌如硃砂心之疾也眼不
見物肝之疾也塞唇似笑脾之疾也鼻流膿涕肺之疾也垂
縷不收腎之疾也此謂五經五應之疾察者分認五臟觀之
歌曰

舌如硃砂心之赤

馬者鼻物肝之極

鼻流膿涕肺之虧

塞唇似笑脾之疾

垂縷不收腎水虛

五者皆因五臟起

師皇留下濟世方

請君精驗休差疾

○論馬入邪者何也

東溪問于曲川曰余聞馬有入邪病者何也曲川答曰入邪者風寒暑濕飢飽勞役是也曰何謂病也答曰風傷肺也寒傷脾也暑傷肺也濕傷腎也飢傷脂也飽傷臟也勞傷心也役傷肝也此謂八邪有風之症也又曰何以識之答曰風傷肺多饒咳傷于脾眼腫頭肥暑傷脾前黃後腫濕傷腎後腿難移飢傷脂毛焦肉減飽傷臟體瘦形羸勞傷心怔忡驚悸役傷肝眼腫頭低此謂先賢垂訓之良言後學繼傳之規矩

歌曰

驟走逆風肺發空

脾逢陰冷必先傷

炎暑中傷六腑敗

濕傷久臥腎生殃

飢飽兩傷肌肉減

勞甚傷心心欠康

役損過多肝臟損

頭低眼腫閉無光

傷肺多饒咳與嗽

傷脾起臥痛難當 驚悸不安心氣痞 拖腰輟膈腎虧傷
五臟俱傷六腑敗 驛駟總食不能康 此謂八邪傷感訣
請君着意細推詳

○論馬起臥驀然而任起臥者何也東溪曲川問答

問曰凡馬起臥驀然如任起臥者何也答曰馬之起臥驀然而任者內傷臟腑也又問曰何以見之答曰起臥者腹中疼痛也任臥者臟腑死絕也是故五臟虧傷六腑敗絕不知疼痛故起臥而任也卞氏經云凡馬起臥驀然而任起臥者十死無一生也難以治之有歌于後

起臥頻頻不住停 驀然任臥少精神 喘麤肉頸渾身汗
目瞪口呆人不轉睛 見此病源休治瘡 醫入妙手亦無能
總然得效無多會 不離時下命歸陰

○論馬起臥忽然臥地不起者何也東溪曲川問答

問曰凡馬起臥忽然臥地不起者何也答曰木水絕也又曰何以見之曰肝者木也腎者水也肝爲木部腎爲水海肝主筋腎主骨肝絕者筋攣力敗腎絕者骨痿腿癱筋骨絕者臥地而不能復起也卞氏經云凡馬起臥臥地而不起者木水虧傷根本絕也其症難醫有歌曰

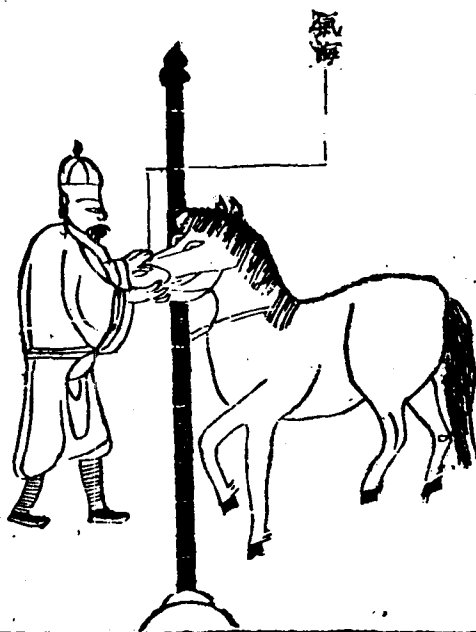
起臥連連不住停 忽然倒地腿稍空 四肢癱軟渾如醉
兩目昏沉閉不睜 鼻中血水如泉湧 胸前汗出似油津
此般形狀縱未死 總有靈方命不存

○論馬割鼻者何也東溪曲川問答

問曰凡馬打鼻有言如插花白何也答曰打鼻者洩三焦之熱也非華美而觀之四歲五歲有膿者方計割之蓋取鼻孔寬

大呼吸通利令獸不生熱症又且清利咽喉消除膈脹瀉心
肺之火祛臟腑之熱邪疫不侵害矣曰何以見之曰昔春秋
時西秦穆公併吞列國遣大元帥白起將軍伐趙未出軍時
其都中戰馬遍染瘟疫穆公謂文武曰馬政失調不利征討
奈何當有監軍少宰孫陽出班奏曰馬者國之大事也今時
值仲夏炎暑薰蒸疫症大作未敢輕出且長平諸路山瘴盛
多今大軍一舉難避瘴疔不可不禦也穆公准奏遂令停兵
罷戰以待秋成付太僕之政命少宰總之公領其事在其廐
所觀天地氣運相諸驢形神診其息脈察其口色喟然曰熱
之所致也以利鋒割其鼻孔徹針血而洩其瘴毒施良劑而
製其疫氣其驗大效諸疾悉愈都門群驥望之如雲錦穆公
嘉少宰之能以伯樂之號封之上應馬廐之星更名伯樂將

圖一之鼻劃



軍也初令諸路開設醫學習講師皇之道永爲經世之傳彼時者始有此則也又曰割鼻之法有奇妙乎曲川曰按伯樂經云凡割鼻者擇令天氣晴明清晨空草將斷繩縛於高竿拴柱用好韃頭先將馬首束定立正穩平左手執繩填於鼻孔右手持鋒於氣海穴上自下而上割之驢彎馬直仔細從容垂厚梁窄左右勻停休傷松骨迴避血管勿損梁筋爲妙以新汲水將刀口積血洗淨拴養淨室勿近舍簷七日之後令其養至朝夕扯拔不致倦癢生合旬日痊愈此謂孫少宰割鼻之法也請歷觀之有歌存証

四歲以下受瞶時 傷肥肉重少乘騎 精神恍惚多驚悸
渾身癢痒發瘡痕 氣海穴中須令割 勻停八字兩邊垂
三焦熱毒俱洩出 萬里長途任意騎

○論馬明堂針穴者何也東漢曲淵問答

問曰人有三百六十六道馬之針穴有如是乎答曰人有三百六十經絡馬有一百五十九道明堂又曰人之與獸二五俱同馬之針穴不足人之穴者何也答曰人者萬物之靈也稟陰陽之大運得天地之精華體五行之正道受元氣而豐肥廼有三百六十六穴按週年三百六十日足太極循環之數也夫獸者物類也稟陰陽之偏運受天地之餘精得五行之未半體元氣而少全明堂所載一百五十九道明穴足大極週旋之半也後至春秋時有一大賢出自西秦大國姬孫氏諱陽官封伯樂將軍此賢善識騅駟能分駑駿考察明堂詳明針穴乃有八十一道温穴之針八十一道補瀉之針七十二道微血之針一十二道巧治之針通前微後共有二百四

十四穴接週年二十四氣此謂人稟天地之靈物稟天地之氣太極週旋陰陽造化之分也又曰二百四十針穴有其名乎答曰針針穴穴各有部位而顯其名也又曰火針血針何以分別答曰火針者絡脉之針也血針者經脉之針也絡脉者喉門爲首風門肺門次之經脉者眼脉爲首鵲脉帶脉次之喉門者頰下一指是也眼脉者眼後四指是也明堂經云頰下一指迺喉門穴二道眼後四指眼脉血二道耳後一指風門穴二道耳後二指伏兔穴二道耳孔裏面禁穴二道頂門之上通天穴一道腦旁左右腦膈穴二道旋睛繫下大風門穴三道印堂之中龍會穴一道眉額之間垂睛穴二道眼胞之上睛膈穴二道大眼角內骨眼穴二道大眇裏面睛明穴二道黑白睛中間大穴二道眼下一指三江血二道眼下

二指大脉血二道鼻孔外面氣海穴一道鼻梁兩邊鼻膈血
二道鼻孔之中血堂穴二道鼻尖兩面薑芽穴二道唇尖之
上拙筋穴一道牙關外面開關穴二道口內上疔玉堂血一
道食槽上面通關穴二道食槽之中槽結穴二道眼後一指
太陽血二道頰下四指鵠脉血一道氣頰之下喉膈穴一道
弓子骨上弓子穴二道膊骨兩旁肺門穴二道肺攀穴二道
搶風骨上搶風穴二道衝天穴二道膈尖之中膈尖穴二道
膊欄穴二道肘骨後面掩肘穴二道乘鏡穴二道臆骨之中
心膈血數道羅膈兩旁胸堂穴二道堂下二指同筋血二道
夜眼之內夜眼穴二道膝蓋之中膝脉穴二道搭筋骨上橫
筋穴二道乘重骨間乘重血二道乘重骨下過門穴二道三
寸骨間天曰穴二道寸下腕中纏腕血二道羊鬚之內旁堂

血二道蹄胎骨上蹄頭血二道蹄掌後面蹄門血四道蹄用
之下垂泉穴二道肘骨之上肘腋血數道前夾兩旁涅中血
一道肘骨之中肘骨穴二道肘後四指帶脉血二道平臑兩
邊五花血十道肚腹之下黃水穴數道肘前一寸肚口穴一
道肚臍三寸雲門穴一道脊背之間斷穴血三道接脊骨上
百會穴一道接脊骨前腎朋穴二道接脊骨中腎膈穴二道
接脊骨後腎角穴二道鴈翅骨下巴山穴二道路股穴二道
大勝骨間大勝穴二道小勝穴二道勝瓦骨中汗溝穴二道
邪氣穴二道勝瓦骨下仰瓦穴二道壅腎穴二道膝堂之上
膝膈穴二道膝辨穴二道膝內兩旁上窟穴二道次窟穴二
道中窟穴二道下窟穴二道掠草骨間掠草穴二道勝魚裏
面交當血二道下面一指腎堂血二道相對腎囊腎穴二道

外腎縫上陰脬穴二道腎囊之中千金穴一道腎尖之上腎
尖穴二道曲尺之間曲尺穴二道合子骨上合子穴一道齋
鼻骨間烏筋穴二道齋鼻骨下板筋穴二道鹿節骨中鹿節
血二道後蹄寸間天曰穴一道後蹄腕內纏腕血二道羊鬚
之內勞堂血二道蹄掌兩旁蹄門血四道蹄甲之下垂泉穴
二道尾根兩旁尾端穴二道肚門上面蓮花一道尾根下面
尾本血一道尾稍之上尾尖血一道此謂二百四十四針顯
名之穴也又白馬之四百八病余聞大半受針其諸穴何以
應之答曰有賦列之于後賦曰

大凡行針先知穴道去處次明補瀉迎隨呼吸淺深八十一針
補氣瀉氣之穴七十一道微經微血之針九九明堂少陰六
針處所三四穴九開鑿巧治關津遍身總共二百四十四針

針針六穴逐一開具分明頰下喉門火針療喉骨脹病耳中
禁穴從來禁止不針耳後風門火烙療諸風解表腦旁腦膈
火針治急慢心風旋睛禁下火烙大風烙療耳聾耳直眼睛
之上生針睛膈血消眼角蒸壅鼻孔雙壅祛壅芽腹中作痛
印堂龍會及邪病項悵偏風頂上通天鑿腦黃鑿開腦孔鼻
旁腦膈瀉腦毒消散疽癰垂睛殺鈿瘰去額開腫毒睛明兩
道撥開睛上雲朦黑白睛中開大穴上取混睛退睛中雲翳
大睛角內骨眼穴中割骨眼散眼瞽紅眼下三江洩腸中
冷痛背旁大脉祛臟內寒疼眼脉一針善洩肝經之火太陽
一血能除白翳朦瞶脉肺之經理三焦調五臟靜心神而定
魂魄胸堂心部脉瀉心火泄肺氣開兩堂胸膈凝痰開關穴
療牙關緊閉通關穴治舌底生瘰癧口黃燥住口火烙鑿口

蹄眼脹蹄掌腫放散取蹄門呼吸難氣海開其工第一前跌
跌拙斷其效如神玉堂針口內開胃洩五臟之熱血堂刺鼻
孔清腸去兩鼻之膿食槽內槽結穴取槽中瘰癧鼻梁旁針
鼻臉消鼻畔疽癰喉膺一針割額黃割開氣額三川一穴烙
申甲烙過山巒膝腫膝黃可治夜眼穴傷夜眼不可行針腿
上同筋善止胸疼膈痛臆前心膺能消黃疽疔癰頂上九針
療悛風低頭不得膊間八穴開羅膈滯氣疑胸膈尖弓子二
針拖膊尖弓子脫落者甲槍風兩穴消者腫突起槍風乘燈
膊爛火針導滯氣止筋骨之痛肺門掩肘火烙入溫氣任經
絡之疼肺攀穴止膈痛肺氣把膈衝天穴針膈捲脫膈吞胞
肘輸鍊針針洩肘後打傷瘡腫斷梁生針鍊消脊問擦腫瘡
膿棄重骨腫乘重須當去血橫筋版大外踝火烙橫筋勞堂

去血洩筋毒寸腕之腫蹄心火以療蹄黃腎毒之癰帶脈兩

針善治腸黃黑理中一穴能醫嘔痛胸疼肋上五花針為平

膜五疔之痛腹前黃水血消肚底寒熱之癰脾膈一針治脾

寒翻胃吐草肺膈二穴療肺準鼻孔流膿眼腫頭低肋畔火

針肝膈停留宿水膀胱徹取雲門上竅次中下竅火烙療

胡骨把膀胱腎朋腎膈腎角穴火針治內腎寒疑天曰穴出黏

涎洩三寸損傷踵過痛門針道滯氣消兩躁盛損疑疼膝膈

一針於臛堂剖腹於胃中取積臛癖二穴療肚細火針於臛

上施針肚口不針只為通流小便腎堂出血皆因外腎生癰

掠草火針療腿膝寒濕之痛百會火烙截脊腰凝滯之風木

腎陰黃腎縫火針陰膈消除蹄嚙陰囊摘取千金寸腫跪序

纏跪生針第一筋脊骨脹板筋火烙為尊腰上七針破脊血

止腰中之痛勝間入穴洩滯氣住勝上之疼烙大勝補上元
祛腰間積滯微督血瀉陰火消腫上疽癰邪氣兩針洩去經
中濕氣仰瓦二穴消除勝瓦寒凝巴山穴療三骨痛小勝穴
止鴈骨之疼牽腎火針理腎經內傷濕氣路股火烙追勝眼
外感賊風蹲腰行鴈翅痛交當去血弔腰行脊筋痛尾本如
神尾端穴尾旁針治尾根偏悒尾尖血稍上徹除溼尾府風
曲尺一針消散曲中腫毒汗溝一穴祛除勝上寒凝合骨腫
臚曲尺火針合子烏筋脹大鵝鼻火烙烏筋蹄頭血蹄上針
洩蹄胎裏眼外眼之痛垂泉穴蹄下烙補蹄漏穿心穿掌之
疼肛門上剪蓮花祛臚頭翻捲脫出三寸旁徹鹿節脫閃傷
疑任延臚六脉三掌瀉疔毒瘡黃之腫五關七竅烙破傷急
慢等風此謂明堂二百四十四穴針灸相繼後之學者遵錄

○論馬傳經絡四足輪流疼痛者何也

東溪問於曲川曰凡馬傳經絡四足輪流疼痛者何也曲川答曰四足輪流疼痛者痛風之症也東溪曰何謂痛風曲川曰痛風者濕風凝於經絡也皆因外感風寒內傷陰冷外感內傷傷之血氣氣之凝血血之凝氣氣血相凝經絡鬱結而成痛也東溪曰何以見之曲川曰心者血也肺者氣也氣血流行週身流轉以應四時多一遭爲盛減一遭爲衰氣血盛者妄行經絡溢於膚腠氣血衰者凝於經絡滯於肉理是故妄行經絡者發癢黃凝於經絡者作疼作痛流之於下勝搜腠拖傳之于上胸疼膈痛此謂傳經走絡凝血滯氣把前把後之症也東溪曰何以治之曲川曰凡治者調經理氣止痛祛痰追風和血壯髓強筋六脉停止刺之厥刻于後

且論醫家說痛風

口緣氣血兩相疑

氣凝血處渾如火

血疑氣處冷如水

或前或後難移步

醫工按典細推尋

調經理氣從君治

六脉須當禁上針

○論馬寒症確煖藥熱疾施良劑不效者何也

東溪問於曲川曰凡馬寒確煖藥而寒之轉盛熱疾施涼劑而熱不退者何也曲川答曰寒症確煖藥而不效者心血不足也熱疾施涼劑而不效者腎水不足也東溪曰何以治之曲川曰心血不足者養心生血腎水不足者降火滋陰以製藥而治之可也歌列于後

寒熱兩疴瘵不愈

為緣氣血不週齊

除寒先令生心血

去熱須將腎水滋

陰疴陽治陽方瘵

陽症陰醫陰藥施

此謂陰陽兩治法

炮熅炙燂要精微

○論馬有疾似無疾無疾似有疾者何也

東溪問于曲川曰凡馬無疾似有疾有疾如無疾者何也曲川答曰馬之無疾似有疾者形病脉不病也有疾如無疾者脉病形不病也是故形病脉不病者生脉病形不病者死兩症者總于息上斟之有歌于後曰

體瘦形羸行步難 脉平色正亦安然 神強脉易從來死 百患之中無一痊

○論馬有疾者何也

問曰凡馬有疾何也答曰凡馬有疾者精神倦怠也頭低耳搭也毛焦膝弔也料草遲細也此類者有疾之形也歌曰

驍駟有疾說須知 形狀離常脉部殊 唇昏舌昧無光彩 皮毛焦撻瘦羸輸 頭低耳搭精神慢 四肢倦怠步行遲

面浮鼻腫雙睛閉 腹細腰弓喘息微 食少飲多俱是患

便陰惡冷亦爲虧 觀形須看元亨集 碎金論說世間稀

○論馬無疾者何也

問曰凡馬之無疾者何也答曰馬之無疾者精神加倍也料草
增進也皮毛光潤也呼吸平順也四肢輕健也尿清糞潤也
頭尾不動也輪歇後蹄也已上無疾之形也請歷觀之歌曰
欲定驥驅臍腑寧 尿清糞潤口中紅 皮毛光彩精神倍
鼻氣溫和來往通 四肢輕健行無遊 兩目清輝無眩朦
頭尾不動後蹄微 此爲無病脉神功